

SAMSUNG

MANUAL DO USUÁRIO

Monitor para jogos S24BG30*

A cor e a aparência pode diferir no produto, e as especificações estão sujeitas a alteração sem prévia notificação para aprimorar o desempenho.

O conteúdo deste manual está sujeito a alterações sem aviso para aprimoramento da qualidade.

© Samsung

A Samsung detém os direitos autorais deste manual.

O uso ou a reprodução deste manual em parte ou inteiramente sem a autorização da Samsung é proibida.

Marcas comerciais diferentes da Samsung são possuídas pelos respectivos proprietários.

Índice

Antes de usar o produto

Precauções de segurança	4
Eletricidade e segurança	4
Instalação	5
Operação	6
Limpeza	8
Postura correta para usar o produto	8

Preparações

Instalação	9
Montando a base	9
Precauções ao mover o produto	10
Verificando o espaço ao redor do produto	10
Ajustando a inclinação e altura do produto	11
Girando o produto	12
Trava antifurto	14
Especificações para o kit de montagem em parede (VESA)	14
Painel de controle	15

Conectando e usando um dispositivo de origem

Leia o seguinte antes de conectar o produto.	16
Portas	17
Conectando e usando um PC	18
Conexão usando um cabo HDMI	18
Conexão usando um cabo HDMI-DVI	18
Conexão usando um cabo DP	18
Conectando a fones de ouvido ou auscultadores	18
Conectando à alimentação	19
Organizando os cabos conectados	20
Configurando a resolução ideal	21

Menu

Jogo	22
Imagem	26
Visualiz. Ecrã	30
Sistema	30
Assistência	33

Instalação do software

Easy Setting Box	34
Restrições e problemas na instalação	34
Requisitos de sistema	34
Instalação do driver	34

Índice

Guia de solução de problemas

Requisitos antes de entrar em contato com o Serviço de Atendimento ao Cliente Samsung	35
Diagnóstico do produto (Problema com a tela)	35
Verificando a resolução e a frequência	35
Verifique os itens a seguir.	35

P & R	38
-------	----

Especificações

Geral	39
-------	----

Tabela de modos de sinal padrão	40
---------------------------------	----

Apêndice

Responsabilidade pelo pagamento de serviços (custo aos clientes)	42
Não for um defeito do produto	42
Danos ao produto causados pelo cliente	42
Outros	42

FreeSync (para placas de vídeo AMD)	43
-------------------------------------	----

Adaptive-Sync (para placas de vídeo NVIDIA)	44
---	----

Capítulo 01

Antes de usar o produto

Precauções de segurança

Aviso

Pode ocorrer um ferimento grave ou fatal se as instruções não forem seguidas.







Cuidado

Pode ocorrer um ferimento pessoal ou danos a propriedades se as instruções não forem seguidas.

CUIDADO

RISCO DE CHOQUE ELÉTRICO. NÃO ABRIR.

CUIDADO: PARA REDUZIR O RISCO DE CHOQUE ELÉTRICO, NÃO REMOVA A TAMPA (OU A PARTE TRASEIRA). NÃO HÁ PEÇAS MANUSEÁVEIS PELO USUÁRIO NO INTERIOR. ENCAMINHE TODO ATENDIMENTO A UM TÉCNICO QUALIFICADO.

	Este símbolo indica que há alta voltagem presente no interior. É perigoso fazer qualquer tipo de contato com qualquer parte interna deste produto.		Tensão CA: A tensão nominal marcada com este símbolo é tensão CA.
	Este símbolo indica que este produto contém uma literatura importante sobre sua operação e manutenção.		Tensão CC: A tensão nominal marcada com este símbolo é tensão CC.
	Produto de classe II: Este símbolo indica que uma conexão de segurança a um fio terra não é necessária. Se esse símbolo não estiver presente em um produto com um cabo de força, o produto DEVE ter uma conexão confiável com aterramento de proteção.		Cuidado. Consulte as instruções de uso: Este símbolo aconselha os usuários a consultar o manual do usuário quanto a informações de segurança.

Eletricidade e segurança

Aviso

- Não use um cabo de alimentação ou plugue danificado ou uma tomada frouxa.
- Não use vários produtos com uma única tomada.
- Não toque no plugue de alimentação com as mãos molhadas.
- Insira o plugue de alimentação completamente para que ele não fique frouxo.
- Conecte o plugue de alimentação a uma tomada aterrada (somente dispositivos isolados tipo 1).
- Não dobre ou puxe o cabo de alimentação com força. Tenha cuidado para não deixar o cabo de alimentação sob um objeto pesado.
- Não coloque o cabo de alimentação ou o produto próximo a fontes de calor.
- Limpe qualquer poeira ao redor dos pinos do plugue de alimentação ou da tomada com um pano seco.

Cuidado

- Não desconecte o cabo de alimentação enquanto o produto estiver sendo usado.
- Use somente o cabo de alimentação fornecido com seu produto pela Samsung. Não use o cabo de alimentação com outros produtos.
- Mantenha desobstruída a tomada onde o cabo de alimentação está conectado.
 - O cabo de alimentação deve ser desconectado para cortar a energia do produto quando ocorrer um problema.
- Segure no plugue ao desconectar o cabo de alimentação da tomada.

Instalação

Aviso

- NÃO COLOQUE VELAS, REPELENTES DE INSETOS OU CIGARROS NA PARTE DE CIMA DO PRODUTO. NÃO INSTALE O PRODUTO PRÓXIMO A FONTES DE CALOR.
- Não instale o produto em espaços com pouca ventilação como uma estante de livros ou closet (armário).
- Instale o produto pelo menos 10 cm longe da parede para permitir ventilação.
- Mantenha a embalagem plástica fora do alcance de crianças.
 - As crianças podem se sufocar.
- Não instale o produto em uma superfície instável ou que vibra (prateleira não segura, superfície inclinada, etc.)
 - O produto pode cair e ser danificado e/ou causar um ferimento.
 - Usar o produto em uma área com vibração em excesso pode danificar o produto ou causar um incêndio.
- Não instale o produto em um veículo ou um local exposto à poeira, umidade (gotejamento de água, etc.), óleo ou fumaça.
- Não exponha o produto à luz solar direta, calor ou a um objeto quente como um forno.
 - O tempo de vida do produto pode ser reduzido ou poderá ocorrer um incêndio.
- Não instale o produto ao alcance de crianças.
 - O produto pode cair e ferir as crianças.
- Óleos comestíveis, tais como óleo de soja, podem danificar ou deformar o produto. Não instale o produto em uma cozinha ou perto de uma bancada de cozinha.

Cuidado

- Não derrube o produto durante a movimentação.
- Não firme o produto sobre a parte frontal.
- Ao instalar o produto em uma estante ou prateleira, verifique se a borda inferior da parte frontal do produto não está saliente.
 - O produto pode cair e ser danificado e/ou causar um ferimento.
 - Instale o produto somente em estantes ou prateleiras do tamanho correto.
- Firme o produto suavemente.
 - Poderá resultar em falha do produto ou em ferimentos pessoais.
- Instalar o produto em local não usual (um lugar exposto a muita poeira fina, substâncias químicas, temperaturas extremas, muita umidade ou onde funcione continuamente por um longo período de tempo) pode afetar seu desempenho seriamente.
 - Certifique-se de consultar a Central de Atendimento ao Cliente da Samsung se você deseja instalar o produto em um local assim.
- Antes de montar o produto, posicione-o em uma superfície plana e estável, para que a tela fique voltada para baixo.
- Na mesma série, a cor pode variar de acordo com o tamanho.

Operação

Aviso

- Há uma alta voltagem no interior do produto. Nunca desmonte, repare ou modifique o produto pessoalmente.
 - Entre em contato com a Central de Atendimento ao Cliente da Samsung para fazer reparos.
- Para mover o produto, primeiro desconecte todos os cabos, incluindo o de alimentação.
- Se o produto gerar sons anormais, cheiro de queimado ou fumaça, desconecte imediatamente o cabo de alimentação e entre em contato com a Central de Atendimento ao Cliente da Samsung.
- Não permita que as crianças se pendurem no produto ou subam nele.
 - As crianças podem sofrer ferimentos ou lesões graves.
- Se o produto for derrubado ou se a caixa externa for danificada, desligue a energia e desconecte o cabo de alimentação. Depois, entre em contato com a Central de Atendimento ao Cliente da Samsung.
 - O uso contínuo pode resultar em incêndio ou choque elétrico.
- Não deixe objetos pesados ou itens que as crianças gostam (brinquedos, doces, etc.) na parte superior do produto.
 - O produto ou objetos pesados podem cair quando as crianças tentarem alcançar os brinquedos ou doces, resultando em ferimentos graves.
- Durante tempestades elétricas, desligue o produto e remova o cabo de alimentação.
- Não deixe cair objetos sobre o produto nem aplique impacto.
- Não mova o produto puxando o cabo da alimentação ou qualquer cabo.
- Se for detectado um vazamento de gás, não toque no produto nem no plugue de alimentação. Além disso, ventile a área imediatamente.
- Não levante ou mova o produto puxando o cabo da alimentação ou qualquer cabo.
- Não use ou mantenha combustível spray ou uma substância inflamável perto do produto.
- Verifique se a ventilação não está bloqueada por toalhas de mesa ou cortinas.
 - Um aumento na temperatura interna pode causar incêndio.
- Não insira objetos metálicos (varetas, moedas, grampos de cabelo, etc.) ou objetos que se queimam facilmente (papel, fósforos, etc.) no produto (através da ventilação ou portas de entrada/saída, etc.).
 - Certifique-se de desligar o produto e desconecte o cabo de alimentação quando água ou outras substâncias estranhas tiverem entrado no produto. Depois, entre em contato com a Central de Atendimento ao Cliente da Samsung.
- Não coloque objetos que contenham líquidos (vasos, potes, garrafas, etc.) ou objetos metálicos na parte superior do produto.
 - Certifique-se de desligar o produto e desconecte o cabo de alimentação quando água ou outras substâncias estranhas tiverem entrado no produto. Depois, entre em contato com a Central de Atendimento ao Cliente da Samsung.

Cuidado

- Deixar a tela fixa em uma imagem parada por um período prolongado pode causar queima da pós-imagem ou pixels defeituosos.
 - Defina a tela para o modo de economia de energia ou para uma proteção de tela com imagem em movimento, quando não estiver usando o produto por longo período.
 - Desconecte o cabo de alimentação da tomada se você não pretende usar o produto por um período prolongado (férias, etc.).
 - O acúmulo de poeira combinado com o calor pode causar um incêndio, choque elétrico ou fuga de energia.
 - Use o produto na resolução e na frequência recomendadas.
 - Sua visão poderá sofrer uma deterioração.
 - Não coloque os adaptadores CA/CC juntos.
 - Remova o saco plástico do adaptador CA/CC antes de usá-la.
 - Não deixe que a água entre no adaptador CA/CC ou molhe o dispositivo.
 - Poderá resultar em choque elétrico ou incêndio.
 - Evite usar o produto em áreas externas onde ele pode ficar exposto à chuva ou umidade.
 - Tenha cuidado para não molhar os adaptadores CA/CC ao lavar o chão.
 - Não coloque o adaptador CA/CC próximo de qualquer aparelho aquecido.
 - Caso contrário, pode haver incêndio.
 - Mantenha o adaptador CA/CC em uma área bem ventilada.
 - Se você posicionar o adaptador CA/CC pendurado com a entrada do cabo virada para cima, água ou outras substâncias estranhas poderão entrar no Adaptador e causar mau funcionamento. Certifique-se de deixar a fonte de alimentação CA / CC horizontalmente sobre uma mesa ou no chão.
- Não segure o produto de cabeça para baixo nem mova-o segurando pelo suporte.
 - O produto pode cair e ser danificado ou causar um ferimento.
 - Ver a tela de muito perto por um período prolongado pode deteriorar sua visão.
 - Não use umidificadores ou estufas ao redor do produto.
 - Descanse seus olhos por mais de 5 minutos ou olhe para objetos distantes a cada hora de uso do produto.
 - Não toque na tela quando o produto tiver sido ligado por um período prolongado uma vez que ela estará quente.
 - Armazene pequenos acessórios fora do alcance de crianças.
 - Cuidado ao ajustar o ângulo do produto.
 - Sua mão ou seu dedo pode ficar preso e resultar em um ferimento.
 - Inclinar o produto a um ângulo excessivo pode fazer com que o produto caia e pode resultar em ferimento.
 - Não coloque objetos pesados sobre o produto.
 - Poderá resultar em falha do produto ou em ferimentos pessoais.
 - Ao utilizar fones de ouvido, não coloque o volume muito alto.
 - Manter o som muito alto poderá prejudicar sua audição.

Limpeza

Modelos de alto brilho podem apresentar manchas brancas na superfície se um umidificador de ondas ultrassônicas estiver sendo usado nas proximidades.

— Entre em contato com sua Central de Atendimento ao Cliente da Samsung se desejar limpar o interior do produto (será cobrada uma taxa de serviço.)

Não pressione a tela do produto com as mãos ou outros objetos. Existe o risco de danificar a tela.

— Tenha cuidado ao limpar uma vez que o painel e o exterior dos LCDs avançados podem ser facilmente arranhados.

Obedeça as seguintes etapas ao limpar.

- 1 Desligue o produto e o PC.
- 2 Desconecte o cabo de alimentação do produto.
 - Segure o cabo de alimentação pelo plugue e não toque no cabo com as mãos molhadas. Caso contrário, poderá resultar em choque elétrico.
- 3 Limpe o produto com um pano macio, limpo e seco.
 - Molhe um pano macio com água, torça-o bem e, depois, use-o para limpar a parte externa do produto.
 - Não use produtos de limpeza contendo álcool, solvente ou surfactante no produto.
 - Não pulverize água ou detergente diretamente sobre o produto.
- 4 Conecte o cabo de alimentação ao produto quando a limpeza estiver concluída.
- 5 Ligue o produto e o PC.

Postura correta para usar o produto



Use o produto na posição correta da seguinte maneira:

- Deixe suas costas eretas.
- Permita uma distância de 45 a 50cm entre seus olhos e a tela e de modo que você olhe ligeiramente para baixo.
- Mantenha seus olhos diretamente em frente à tela.
- Ajuste o ângulo de modo que a luz não reflita na tela.
- Mantenha seus antebraços perpendiculares aos braços e nivelados com as costas das mãos.
- Mantenha os cotovelos em um ângulo reto.
- Ajuste a altura do produto de modo que seus joelhos fiquem dobrados a 90 graus ou mais, seus tornozelos encostem no chão e seus braços fiquem mais baixos que seu coração.
- Faça exercícios com os olhos ou pisque frequentemente para aliviar a fadiga ocular.

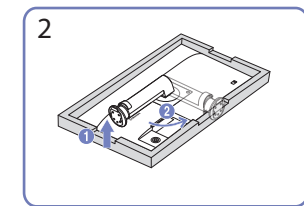
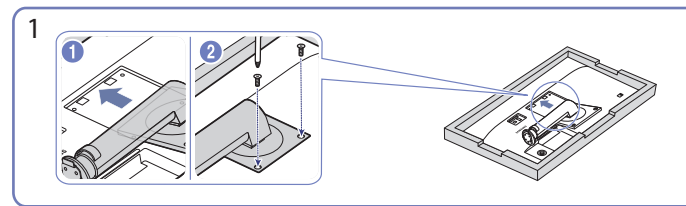
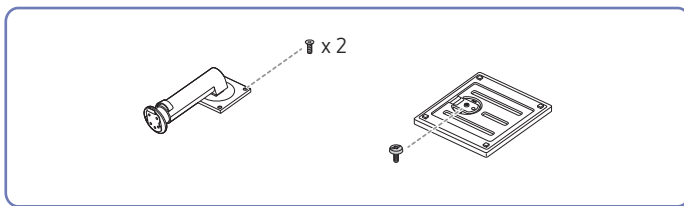
Capítulo 02

Preparações

Instalação

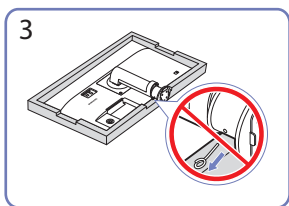
Montando a base

- Antes de montar o produto, posicione-o em uma superfície plana e estável, para que a tela fique voltada para baixo.
- A desmontagem se dá na ordem inversa da montagem.

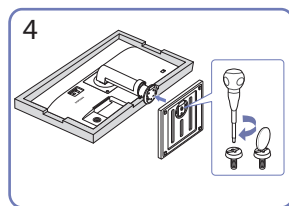


Empurre a alça do suporte no corpo principal na direção da seta, como mostrado na figura. Aperte bem o parafuso de conexão na parte inferior do suporte.

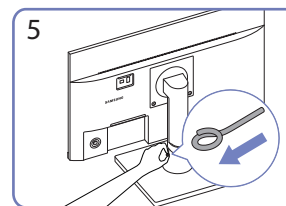
Gire a alça do suporte no sentido anti-horário a 90°.



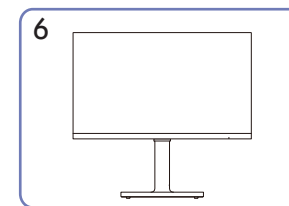
Não remova o pino de fixação até concluir a montagem do suporte.



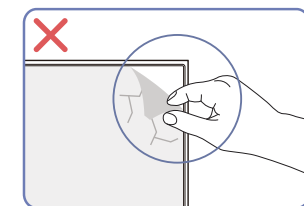
Insira a base de suporte no suporte no sentido da seta. Aperte o parafuso com firmeza (usando uma chave de fenda ou moeda) na parte inferior da base de suporte.



Você pode remover o pino de fixação e ajustar o suporte agora.



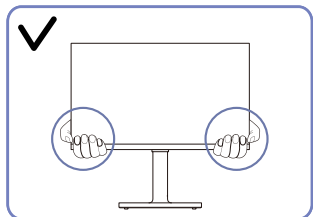
Após instalar o suporte, coloque o produto em pé.



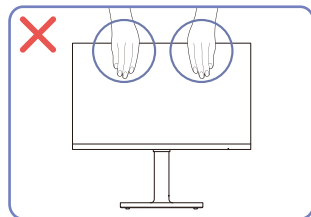
Cuidado

Não remova o filme do painel. O não cumprimento das condições pode restringir o serviço de garantia.

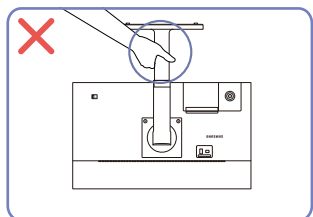
Precauções ao mover o produto



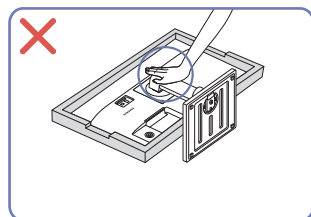
- Segure os cantos ou as bordas inferiores do produto ao movê-lo.



- Não aplique pressão direta na tela.
- Não segure a tela ao mover o produto.



- Não segure o produto apenas pela base.

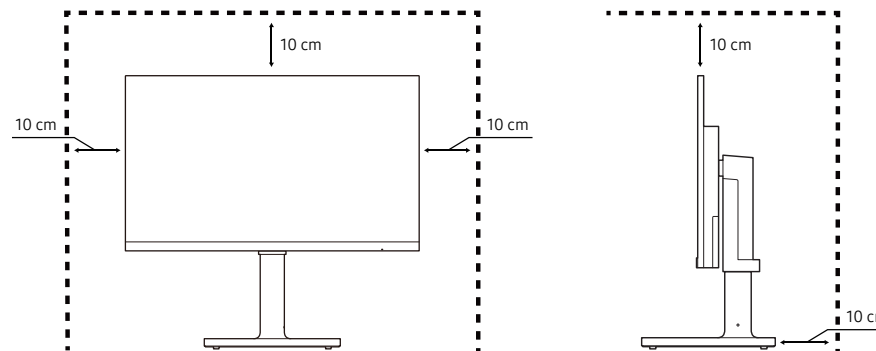


- Não pressione o produto para baixo. Há risco de danificar o produto.

Verificando o espaço ao redor do produto

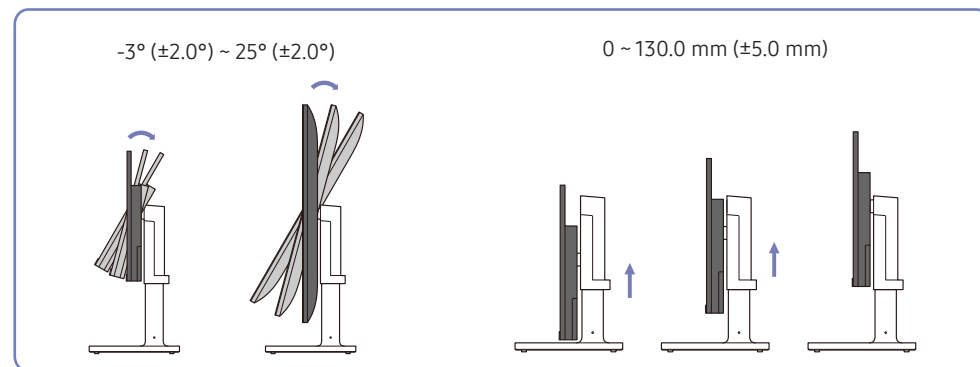
Verifique se existe espaço suficiente para ventilação ao posicionar o produto. Pode haver aumento da temperatura interna, causando fogo e danificando o produto. Mantenha espaço suficiente ao redor do produto, conforme mostrado no diagrama ao instalar o produto.

— A aparência pode variar, de acordo com o produto.



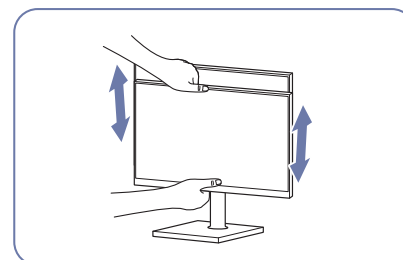
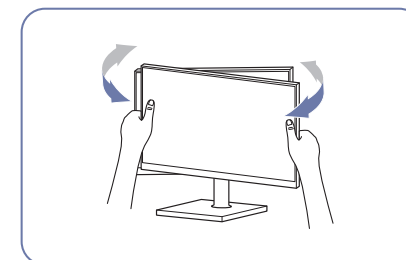
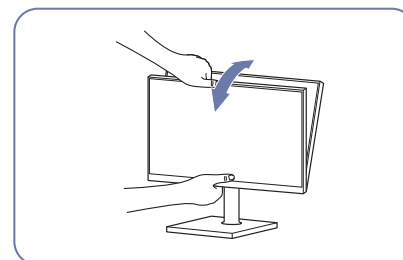
Ajustando a inclinação e altura do produto

— A cor e o formato das partes podem ser diferentes do que é mostrado. As especificações estão sujeitas a alterações sem aviso para aprimoramento da qualidade.



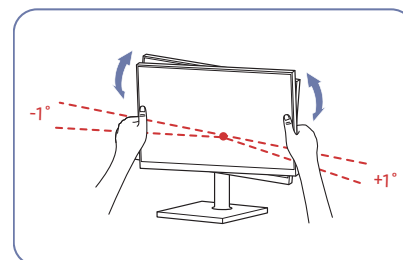
- Para ajustar a altura, remova o pino de fixação.
- A inclinação e a altura do produto podem ser ajustadas.
- Segure a parte central superior do produto e ajuste a altura cuidadosamente.
- O ajuste de altura tem certa tolerância. Mantenha-se no escopo de tolerância ao ajustar a altura do produto.

Cuidado



- Segure os lados esquerdo e direito do monitor e ajuste a inclinação.
- Segure o centro do monitor e ajuste a altura.

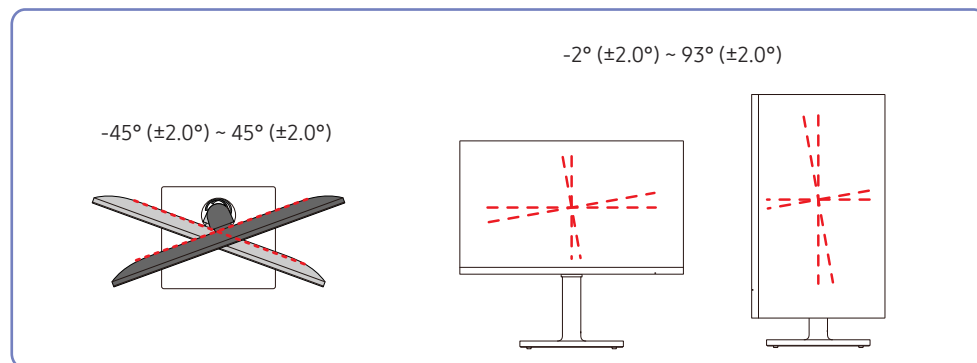
Após ajustar a inclinação e a altura do produto, se a tela não estiver nivelada, execute as seguintes ações.



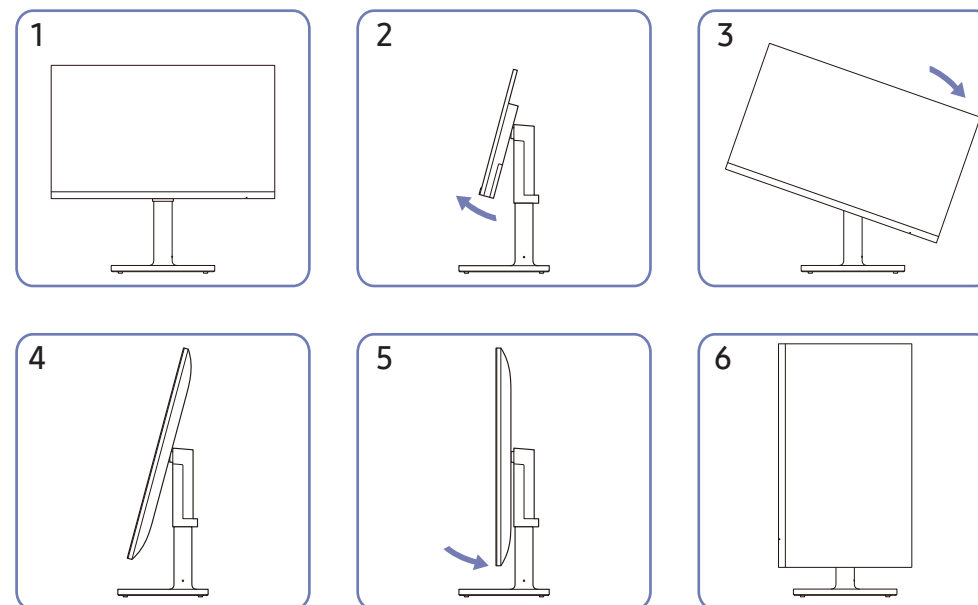
- Segure a moldura em ambas as bordas laterais e ajuste o ângulo do monitor até que a tela fique nivelada. (tenha cuidado para não segurar diretamente a tela LCD.)
- O ângulo do monitor pode ser ajustado de -1° a $+1^\circ$.

Girando o produto

— A cor e o formato das partes podem ser diferentes do que é mostrado. As especificações estão sujeitas a alterações sem aviso para aprimoramento da qualidade.

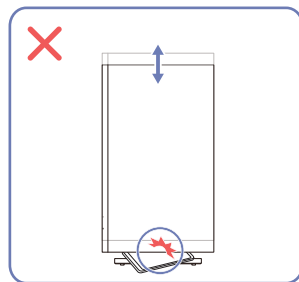
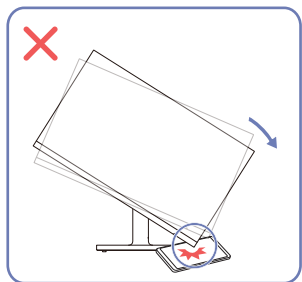
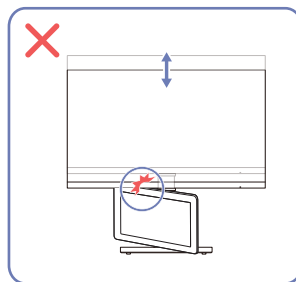
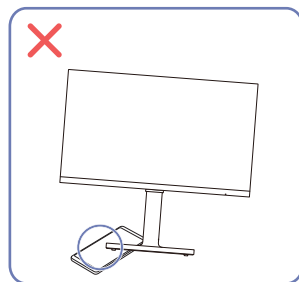
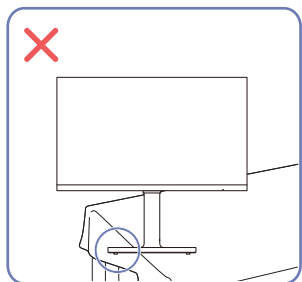


Você pode girar o produto conforme mostrado abaixo.



- Para girar o monitor, ajuste-o para a posição de altura máxima.
- Ajuste o ângulo do monitor na direção da seta mostrada na figura 2 e, depois, gire o monitor.
- Se o suporte ou o monitor não estiverem na posição de altura ou inclinação máxima ao girar o monitor, os cantos do monitor podem atingir o chão, danificando-os.
- Ao girar o produto, tenha cuidado para não danificá-lo atingindo objetos ou a base.

Cuidado

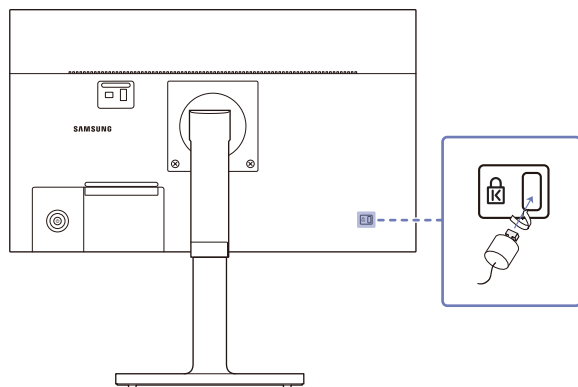


- Ao girar o produto, tenha cuidado para não danificá-lo atingindo objetos ou a base.
- Ao instalar o produto em uma estante ou prateleira, verifique se a borda inferior da parte frontal do produto não está saliente.

Trava antifurto

- Uma trava antifurto permite usar o produto com segurança mesmo em locais públicos.
- A forma do dispositivo de trava e o método de trava dependem do fabricante. Consulte os manuais fornecidos com o dispositivo de trava antifurto para obter os detalhes.

Para prender um dispositivo de trava antifurto:

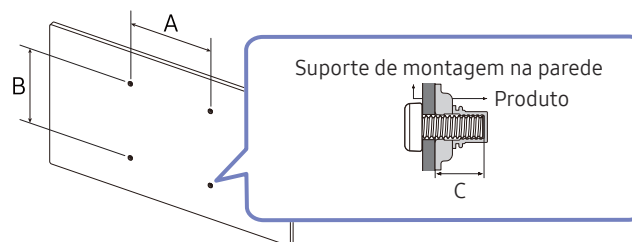


- 1 Fixe o cabo do dispositivo de trava antifurto a um objeto pesado como uma mesa.
- 2 Passe uma extremidade do cabo através da alça na outra extremidade.
- 3 Insira o dispositivo de trava na ranhura de trava antifurto na parte traseira do produto.
- 4 Trave o dispositivo.
 - Um dispositivo de trava antifurto pode ser comprado separadamente.
 - Consulte os manuais fornecidos com o dispositivo de trava antifurto para obter os detalhes.
 - Dispositivos de trava antifurto podem ser comprados em revendedores de produtos eletrônicos ou on-line.

Especificações para o kit de montagem em parede (VESA)

— Instale o suporte para montagem em parede em uma parede sólida perpendicular ao chão. Antes de prender o suporte para montagem em parede a superfícies diferentes de placa de gesso, entre em contato com o seu revendedor mais próximo para receber informações adicionais. Se você instalar o produto em uma parede inclinada, ele poderá cair e resultar em graves ferimentos pessoais. Os kits para montagem em parede da Samsung contêm um manual de instalação detalhado e todas as partes necessárias para montagem são fornecidas.

- Não use parafusos que sejam maiores do que o comprimento padrão ou que não estão em conformidade com as especificações de parafusos padrão VESA. Os parafusos que são longos demais podem causar danos à parte interna do produto.
- Para montagens em paredes que não estão em conformidade com as especificações de parafusos padrão VESA, o comprimento dos parafusos pode diferir dependendo das especificações de montagem em parede.
- Não aperte os parafusos demais. Isso pode danificar o produto ou fazer com que o produto caia, causando um ferimento pessoal. A Samsung não deve ser responsabilizada por esses tipos de acidentes.
- A Samsung não deve ser responsabilizada por danos ao produto ou por ferimentos pessoais quando um suporte para montagem em parede não VESA ou não especificado for usado ou se o consumidor não seguir as instruções de instalação do produto.
- Não monte o produto a uma inclinação de mais de 15 graus.
- As dimensões padrão de kits para montagem em parede são mostradas na tabela a seguir.

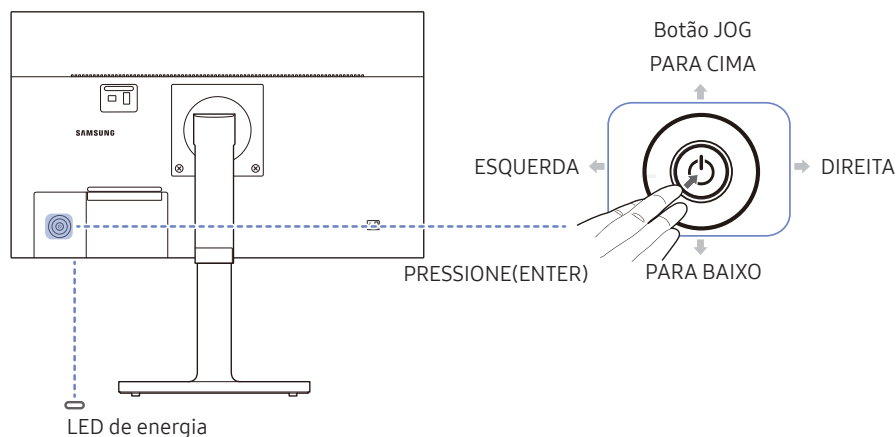


Nome do modelo	Especificações do orifício do parafuso VESA (A * B) em milímetros	C (mm)	Parafuso padrão	Quantidade
S24BG30*	100.0 x 100.0	6.5 ~ 9.3	M4	4

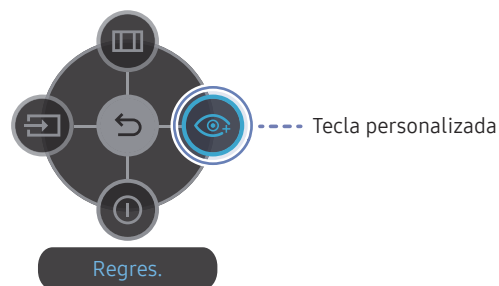
— Não instale seu kit de montagem em parede enquanto o produto estiver ligado. Ele pode resultar em ferimentos pessoais devido a um choque elétrico.





Painel de controle

A cor e o formato das partes podem ser diferentes do que é mostrado. As especificações estão sujeitas a alterações sem aviso para aprimoramento da qualidade.



Guia da tecla de função



Partes	Descrição
Botão JOG	Botão multidirecional que auxilia na navegação.
LED de energia	Esse LED é o indicador de estado da alimentação. É possível ativar ou desativar o funcionamento do LED de energia na tela de menu. (Menu) → Sistema → Ligar LED)
Guia da tecla de função	Para usar o Guia da tecla de função, pressione o botão JOG, quando a tela estiver ligada.
Tecla personalizada	<ul style="list-style-type: none">A tecla personalizada é usada para acessar diretamente a função definida em Conf. Tecla Pers..Conf. Tecla Pers. — Acesse (Menu) → Sistema → Conf. Tecla Pers. e altere a tecla personalizada.
 Fonte	Altera a fonte de entrada. Uma mensagem aparecerá no canto superior esquerdo da tela se a fonte de entrada foi alterada.
 Menu	Exibe o menu principal na tela.
 Deslig.	Desliga o produto.
 Regres.	Sai da página de menu.

Capítulo 03

Conectando e usando um dispositivo de origem

Leia o seguinte antes de conectar o produto.

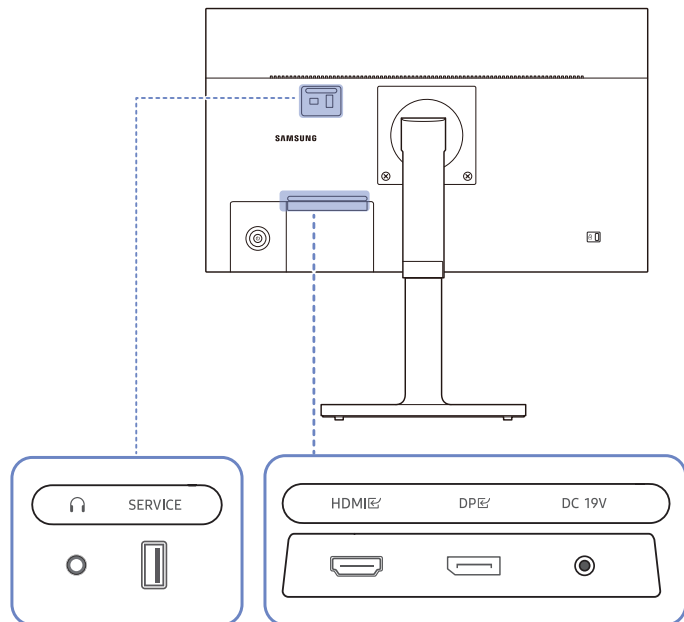
- 1 Antes de conectar o produto, verifique o formato das duas portas dos cabos de transmissão de sinal fornecidos e também o formato e os locais das portas no produto e no dispositivo externo.
- 2 Antes de conectar o produto, lembre-se de remover os cabos de alimentação do produto e do dispositivo externo para evitar danos ao produto, causados por um curto-circuito ou sobrecorrente.
- 3 Após conectados adequadamente todos os cabos de transmissão de sinal, conecte os cabos de alimentação novamente ao produto e ao dispositivo externo.
- 4 Após concluir a conexão, lembre-se de ler os manuais para se familiarizar com as funções do produto, as precauções necessárias e outras informações pertinentes para usar o produto corretamente.
- 5 Para usar a especificação máxima dos produtos, verifique as especificações compatíveis na versão do cabo que você usa.

— As partes para conexão podem diferir em produtos distintos.

— As portas fornecidas podem variar dependendo do produto.

Portas

As funções disponíveis podem variar de acordo com o modelo do produto. A cor e o formato das partes podem ser diferentes do que é mostrado. As especificações estão sujeitas a alterações sem aviso para aprimoramento da qualidade. Consulte o produto real.



Porta	Descrição
	Conecte a um dispositivo de saída de áudio, como fones de ouvido ou auscultadores.
SERVICE	Use um cartão de memória USB para realizar a atualização do software.
HDMI	Conecta-se a um dispositivo de origem usando um cabo HDMI ou um cabo HDMI-DVI.
DPE	Conecta-se a um PC usando um cabo DP.
DC 19V	Conecte ao adaptador CA/CC.

Conectando e usando um PC

Selecione um método de conexão adequado para seu PC.

Conexão usando um cabo HDMI



- Recomenda-se o uso do cabo HDMI fornecido como um componente. Se não for fornecido, use um cabo autorizado para conexões de cabo HDMI. Se você usar um cabo HDMI não autorizado, a qualidade da imagem poderá ser prejudicada.

Conexão usando um cabo HDMI-DVI



- A função de áudio não estará disponível se o dispositivo-fonte estiver conectado por meio do cabo HDMI-DVI.
- A melhor resolução pode não estar disponível com um cabo HDMI-DVI.

Conexão usando um cabo DP



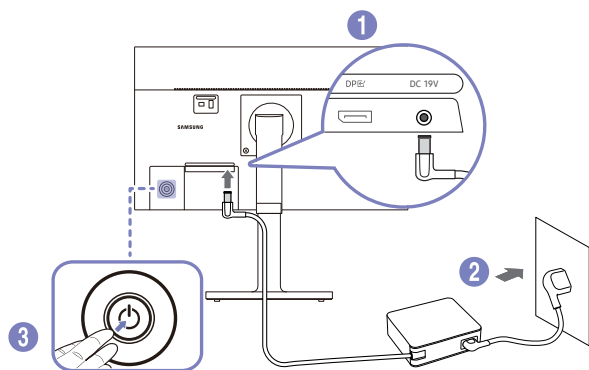
- Recomenda-se o uso do cabo DP fornecido como um acessório. Se não for fornecido, use um cabo DP de 1.5 m ou menor.
- Use um cabo DP com certificação VESA de 1.2 ou superior e seu gênero.

Conectando a fones de ouvido ou auscultadores



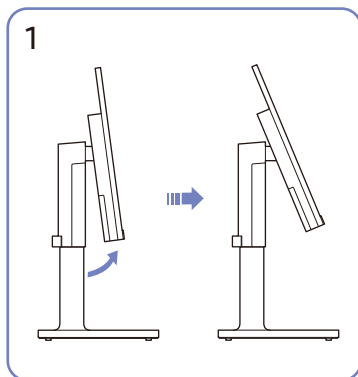
- Use fones de ouvido ou auscultadores ao ativar o som com um cabo HDMI-HDMI ou DP.
- O conector de fones de ouvido ou auscultadores é compatível apenas com plugue de 3 contatos do tipo "tip-ring-sleeve" (TRS).

Conectando à alimentação

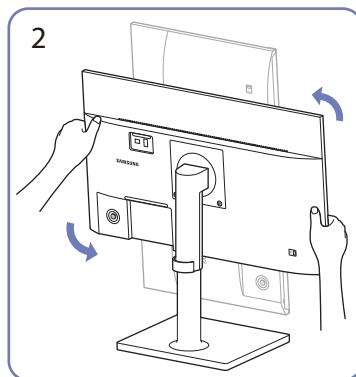


- 1 Conecte o cabo de alimentação ao adaptador CA/CC. Depois, conecte o adaptador de energia CA/CC à porta DC 19V na parte traseira do produto.
 - A classificação do consumo de energia dos adaptadores é diferente dependendo do modelo. Use um adaptador que atenda às especificações de consumo de energia do modelo.
- 2 Depois, conecte o cabo de alimentação à tomada de energia.
- 3 Pressione o botão JOG na parte inferior do produto para ligá-lo.
 - A tensão de entrada será alterada automaticamente.

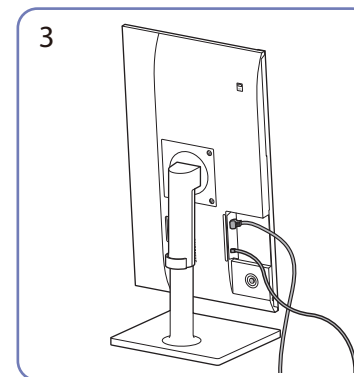
Organizando os cabos conectados



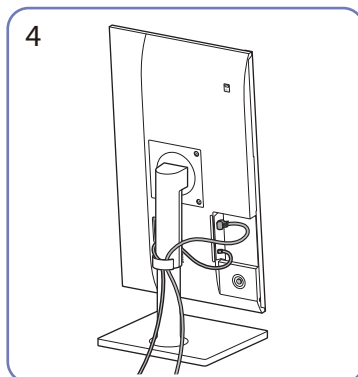
1 Incline a tela, conforme mostrado na figura.



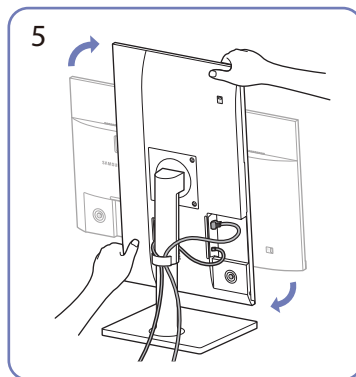
2 Gire o produto para a posição vertical mais alta.



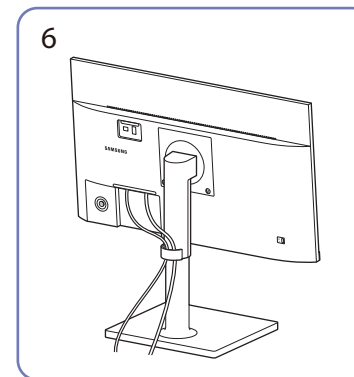
3 Conecte os cabos correspondentes.



4 Insira os dois cabos no suporte para cabos na base (CABO BASE-SUPORTE) para organizar os cabos, conforme mostrado na figura.



5 Gire o produto para a posição horizontal.



6 A montagem está concluída.

Configurando a resolução ideal


Uma mensagem informativa sobre a configuração da resolução ideal aparecerá quando você ligar o produto pela primeira vez após a compra.

Selecione um idioma na mensagem de informação e altere a resolução em seu PC para a configuração ideal.

- Se a resolução ideal não for selecionada, a mensagem aparecerá três vezes por um período especificado, mesmo quando o produto for desligado e ligado novamente.
- Se desejar definir a resolução ideal para seu computador, Consulte (P&R) → [“Como posso alterar a resolução?”](#)
- Você pode ajustar a taxa de atualização de acordo com a resolução da tela selecionando **Jogo** → **Taxa atualização** no menu OSD.
- Para habilitar a taxa máxima de atualização, defina **Adaptive-Sync / FreeSync Premium** como **Ligado** ou defina **Taxa atualização** como **144 Hz**.

Capítulo 04

Menu

Guia da tecla de função → 


— As funções disponíveis podem variar de acordo com o modelo do produto. A cor e o formato das partes podem ser diferentes do que é mostrado. As especificações estão sujeitas a alterações sem aviso para aprimoramento da qualidade.

Jogo

2º	3º	Descrição
Taxa atualização		<p>Altere a taxa de atualização da tela. Uma taxa mais alta pode reduzir a tensão ocular.</p> <ul style="list-style-type: none">• DisplayPort: 60 Hz / 120 Hz / 144 Hz HDMI: 60 Hz / 120 Hz / 144 Hz <p>— Esta opção não estará disponível quando a opção Ultrawide Game View estiver definida como Ligado.</p> <p>— Esta opção não estará disponível quando a opção Adaptive-Sync estiver definida como Ligado.</p> <p>— Esta opção não estará disponível quando a opção FreeSync Premium estiver definida como Ligado.</p> <p>— Esta opção não estará disponível quando a opção Ver. DisplayPort estiver definida como 1.1.</p> <p>— A alteração do Taxa atualização pode causar cintilação da tela, dependendo da placa gráfica do computador.</p> <p>— A função está disponível em um PC equipado com a placa de vídeo que pode mudar a taxa de atualização. Ela não está disponível nos dispositivos (por ex. dispositivos AV) com taxas de atualização fixas. Se a função for aplicada, a tela poderá ter um problema de funcionamento.</p> <p>— Se a função Taxa atualização estiver em uso e o texto exibido na tela do PC parecer desfocado ou corrompido, resolva este problema alterando a resolução da tela do PC para a resolução recomendada.</p>

2º	3º	Descrição
Tempo de Resposta		<p>Acelerar a taxa de resposta do painel para fazer o vídeo aparecer mais vívido e natural.</p> <ul style="list-style-type: none"> — É melhor configurar o Tempo de Resposta para Standard ou Mais rápida quando você não estiver visualizando um filme ou jogo. — Essa opção não estará disponível quando a opção Adaptive-Sync / FreeSync Premium estiver definida como Ligado.
Adaptive-Sync		<p>A tecnologia Adaptive-Sync é a solução que elimina as quebras de linhas na tela sem todos os atrasos e latências habituais.</p> <p>Para obter mais informações, consulte a página Adaptive-Sync (para placas de vídeo NVIDIA).</p> <ul style="list-style-type: none"> — Este menu não estará disponível quando Modo PC/AV for definido como AV.
FreeSync Premium		<p>A tecnologia FreeSync é a solução que elimina as quebras de linhas na tela sem todos os atrasos e latências habituais. O FreeSync pode ser operado quando você usa uma placa gráfica AMD com a solução FreeSync compatível.</p> <p>Para obter mais informações, consulte a página FreeSync (para placas de vídeo AMD).</p>
Ultrawide Game View		<p>Defina a proporção da tela de jogo como Wide para jogar de maneira mais imersiva.</p>
Lat. entrada baixa		<p>Minimize a latência de entrada para reações rápidas reduzindo o tempo de processamento de vídeo.</p> <ul style="list-style-type: none"> — Esta opção não estará disponível quando a opção Ultrawide Game View estiver definida como Ligado. — Este menu não estará disponível quando Adaptive-Sync / FreeSync Premium estiver ativado. — Se a taxa de atualização do PC for diferente da configuração da Taxa atualização no produto, a função poderá não ser compatível. — Essa opção não estará disponível quando a opção Taxa atualização estiver definida como 60 Hz / 120 Hz.
Equalizador escuro		<p>Ajuste o brilho das áreas escuras.</p> <p>À medida que o valor se aproxima de 1, as áreas mais escuras da tela ficam mais brilhantes, tornando mais fácil encontrar os inimigos ao jogar um jogo. Para encontrar inimigos com mais facilidade durante um jogo, utilize um valor mais baixo.</p> <p>À medida que o valor se aproxima de 20, as áreas mais escuras da tela ficam mais escuras e o contraste aumenta.</p> <ul style="list-style-type: none"> — Este menu não estará disponível quando Modo Protc. Ocular estiver ativado. — Este menu não estará disponível quando Modo Imagem estiver definido como o modo Cinema. — Este menu não estará disponível quando o sinal de entrada for Temporizador AV e o monitor estiver no modo AV.

Ponto de Alvo Virtual

- **Deslig.:** **Ponto de Alvo Virtual** não estará disponível, quando **Deslig.** for selecionado.
- : Selecione o estilo preferido do ponto-alvo.
- **Repor Posição:** Restaure a posição do ponto-alvo para a posição padrão.

Tamanho Ecrã

Selecione a melhor configuração de tamanho e proporção de tela.

— Esta opção não estará disponível quando a opção **Ultrawide Game View** estiver definida como **Ligado**.

— Este menu não estará disponível quando **Adaptive-Sync / FreeSync Premium** estiver ativado.

No modo **PC**

- **Autom.:** Exibe a imagem de acordo com a proporção da fonte de entrada.
- **Wide:** Exibe a imagem em tela cheia, independentemente da proporção da fonte de entrada.
- **17" (4:3):** Utilize a proporção de 4:3 em telas de 17 polegadas. Imagens com proporção diferente não serão exibidas.
- **19" (4:3):** Utilize a proporção de 4:3 em telas panorâmicas de 19 polegadas. Imagens com proporção diferente não serão exibidas.
- **19" panorâmica (16:10):** Utilize a proporção de 16:10 em telas panorâmicas de 19 polegadas. Imagens com proporção diferente não serão exibidas.
- **21.5" panorâmica (16:9):** Utilize a proporção de 16:9 em telas panorâmicas de 21.5 polegadas. Imagens com proporção diferente não serão exibidas.
- **22" panorâmica (16:10):** Utilize a proporção de 16:10 em telas panorâmicas de 22 polegadas. Imagens com proporção diferente não serão exibidas.
- **23" panorâmica (16:9):** Utilize a proporção de 16:9 em telas panorâmicas de 23 polegadas. Imagens com proporção diferente não serão exibidas.

Tamanho Ecrã

No modo **AV**

- **4:3**: Exibe a imagem com a proporção de 4:3. Adequado para vídeos e transmissões padrão.
- **16:9**: Exibe a imagem com a proporção de 16:9.
- **Ajustar ao ecrã**: Exibe a imagem com a proporção original sem cortes.
- **17" (4:3)**: Utilize a proporção de 4:3 em telas de 17 polegadas. Imagens com proporção diferente não serão exibidas.
- **19" (4:3)**: Utilize a proporção de 4:3 em telas panorâmicas de 19 polegadas. Imagens com proporção diferente não serão exibidas.
- **19" panorâmica (16:10)**: Utilize a proporção de 16:10 em telas panorâmicas de 19 polegadas. Imagens com proporção diferente não serão exibidas.
- **21.5" panorâmica (16:9)**: Utilize a proporção de 16:9 em telas panorâmicas de 21.5 polegadas. Imagens com proporção diferente não serão exibidas.
- **22" panorâmica (16:10)**: Utilize a proporção de 16:10 em telas panorâmicas de 22 polegadas. Imagens com proporção diferente não serão exibidas.
- **23" panorâmica (16:9)**: Utilize a proporção de 16:9 em telas panorâmicas de 23 polegadas. Imagens com proporção diferente não serão exibidas.

— A função pode não ser suportada, dependendo das portas fornecidas com o produto.

— A alteração do **Tamanho Ecrã** estará disponível quando as condições a seguir forem atendidas.

— A fonte de entrada é de 480p, 576p, 720p, 1080p ou 2160p e o produto pode exibi-los normalmente (nem todo modelo pode utilizar todos esses sinais).

— Isso só pode ser configurando quando a entrada externa estiver conectada por HDMI/DP e **Modo PC/AV** estiver configurado como **AV**.

— Esta opção estará disponível quando **Adaptive-Sync / FreeSync Premium** estiver definido como **Deslig..**

— Esta opção não estará disponível quando a opção **Ultrawide Game View** estiver definida como **Ligado**.

Imagem

2º

3º

Descrição

Modo Imagem

Este menu oferece uma qualidade de imagem ideal adequada ao ambiente em que o produto será usado.

— Este menu não estará disponível quando **Modo Protc. Ocular** estiver ativado.

No modo **PC**

- **Pessoal**: Personalize as configurações de tela.
- **FPS**: Aumente o brilho das áreas mais escuras da tela do jogo FPS (First-Person Shooter) ("First Person Shooter" - "tiro em primeira pessoa"). Este modo aumenta a visibilidade de seus inimigos durante um jogo de FPS (First-Person Shooter).
- **RTS**: Aumente a temperatura da cor e a taxa de contraste para melhorar a visibilidade da tela em jogos de estratégia em tempo real (RTS (Real-Time Strategy)) e mini mapa.
- **RPG**: Este modo é otimizado para gráficos 3D e mensagens instantâneas na tela de jogos RPG (Role Playing Game).
- **Desporto**: Obtenha brilho e nitidez de monitores adequados para desfrutar conteúdo esportivo.
- **Cinema**: Obtenha brilho e nitidez de monitores adequados para desfrutar vídeos e conteúdo em DVD.

No modo **AV**

Quando a entrada externa for conectada via HDMI/DP e **Modo PC/AV** for definido como **AV**, **Modo Imagem** terá quatro definições de imagem (**Dinâmico**, **Standard**, **Filme**) predefinidas na fábrica. Você pode ativar **Dinâmico**, **Standard** ou **Filme**.

- **Dinâmico**: Selecione este modo para exibir uma imagem mais nítida do que no modo **Standard**.
- **Standard**: Selecione este modo em locais de grande claridade.
- **Filme**: Selecione este modo em locais escuros. Isso economizará energia e diminuirá o cansaço dos olhos.

— O recurso de **Modo Imagem** só é ativado em determinadas resoluções **AV**, tais como 720P a 60 Hz e 1080P a 60 Hz.

2º	3º	Descrição
Brilho		<p>Você pode ajustar o brilho geral da imagem. (Faixa: 0~100)</p> <p>Um valor mais alto fará com que a imagem apareça mais clara.</p> <ul style="list-style-type: none">— Este menu não estará disponível quando Modo Protc. Ocular estiver ativado.— Este menu não estará disponível quando Tempo de Resposta estiver definido para o modo Extreme (MBR).
Contraste		<p>Ajuste o contraste entre os objetos e o segundo plano. (Faixa: 0~100)</p> <p>Um valor mais alto aumentará o contraste para fazer com que o objeto apareça mais claro.</p>
Nitidez		<p>Torne o contorno dos objetos mais definido ou difuso. (Faixa: 0~100)</p> <p>Um valor mais alto fará com que o contorno dos objetos fique mais definido.</p>

2º

3º

Descrição

Cor

Ajuste o matiz da tela.

- **Tonalidade:** Selecione um tom de cor que melhor se adapte as suas necessidades de visualização.

— Quando a entrada externa está conectada por HDMI/DP e **Modo PC/AV** está definido como **AV** (720P a 60 Hz, 1080P a 60 Hz e 2160P a 60Hz), **Tonalidade** tem quatro configurações de temperatura de cor (**Frio**, **Normal**, **Quente** e **Pessoal**).

- **Vermelho:** Ajuste o nível de saturação de vermelho. Os valores perto de 100 significam maior intensidade para a cor.
- **Verde:** Ajuste o nível de saturação do verde. Os valores perto de 100 significam maior intensidade para a cor.
- **Azul:** Ajuste o nível de saturação do azul. Os valores perto de 100 significam maior intensidade para a cor.
- **Gama:** Ajuste a nível médio da luminância.
- **Saturação:** Ajusta o nível de saturação. Os valores perto de 100 significam maior intensidade para a cor.

— Este menu não estará disponível quando **Modo Protc. Ocular** estiver ativado.

— O recurso de **Cor** só é ativado em determinadas resoluções **AV**, tais como 720P a 60 Hz, 1080P a 60 Hz e 2160P a 60 Hz.

Nível Preto

Se um DVD player ou receptor está conectado ao produto através da HDMI, a degradação da qualidade da imagem (contraste/degradação da cor, nível de preto, etc.) pode ocorrer, dependendo do dispositivo de origem conectado.

Neste caso, **Nível Preto** pode ser usado para ajustar a qualidade da imagem.

- **Normal:** Selecione esse modo quando não exista degradação da relação de contraste.
- **Baixa:** Selecione esse modo para reduzir o nível de preto e aumentar o nível de branco quando exista uma degradação da relação de contraste.

— Esta função está disponível somente no modo **HDMI**.

— **Nível Preto** pode não ser compatível com alguns dispositivos de origem.

— O recurso de **Nível Preto** só é ativado em determinadas resoluções **AV**, tais como 720P a 60 Hz, 1080P a 60 Hz e 2160P a 60 Hz.

— Ajuste **Nível Preto** porque a qualidade da imagem pode ser diferente de acordo com o dispositivo externo.

Modo Protc. Ocular

Defina uma qualidade de imagem ideal adequada ao relaxamento dos olhos.

Ajuste de ecrã

- **Posição-H:** Move a tela para a esquerda ou direita.
- **Posição-V:** Move a tela para cima ou para baixo.

— Essa opção fica disponível quando a opção **Modo PC/AV** estiver definida como **AV**.

— Esse menu só fica disponível quando a **Tamanho Ecrã** está definida como **Ajustar ao ecrã** no Modo **AV**.





Quando um sinal de 480P, 576P, 720P, 1080p ou 2160p entrar no modo **AV** e o produto puder exibi-lo normalmente, selecione **Ajustar ao ecrã** para ajustar as posições horizontal e vertical nos níveis de 0 a 6.

Visualiz. Ecrã

2º	3º	Descrição
Idioma		Defina o idioma do menu. <ul style="list-style-type: none">— A alteração de configuração de idioma só será aplicada na exibição do menu na tela.— Ela não será aplicada às outras funções no seu PC.
Tempo Apresent.		Configure por quanto tempo a janela de menu permanecerá exibida para quando ela não estiver em uso.


Sistema

2º	3º	Descrição
🔊 Volume		Ajuste a Volume controlando o botão JOG à ESQUERDA/DIREITA. <ul style="list-style-type: none">— Para ativar a função Silêncio, acesse a tela de controle Volume, e então use o botão JOG para mover o foco para baixo.— Para desativar a função Silêncio, acesse a tela de controle Volume, e então aumente ou diminua o Volume.

2º	3º	Descrição
Desl. Temp. Após	Tempor.dslg.	<ul style="list-style-type: none"> • Tempor.dslg.: Ative o modo Tempor.dslg. • Desligar Após: O temporizador de desligamento pode ser configurado em uma faixa de 1 a 23 horas. O produto será desligado automaticamente após o número de horas especificado. <ul style="list-style-type: none"> — Essa opção fica disponível quando a opção Tempor.dslg. estiver definida como Ligado. — Para produtos destinados aos mercados de algumas regiões, o Tempor.dslg. é configurado para ser ativado automaticamente 4 horas após o produto ser ligado. Isso é feito de acordo com normas de fornecimento de energia. Se não desejar ativar o timer, vá até  → Sistema → Desl. Temp. Após e defina Tempor.dslg. como Deslig.
	Temporizador Eco	<ul style="list-style-type: none"> • Temporizador Eco: Ative o modo Temporizador Eco. • Desligar Eco Após: O Desligar Eco Após pode ser configurado entre 10 e 180 minutos. O produto será desligado automaticamente após o tempo especificado. <ul style="list-style-type: none"> — Essa opção fica disponível quando a opção Temporizador Eco estiver definida como Ligado.
Modo PC/AV		<p>Configure Modo PC/AV como AV. O tamanho da imagem será aumentado.</p> <p>Esta opção é útil quando você visualizar um filme.</p> <ul style="list-style-type: none"> — Apenas os produtos com uma área de exibição de 16:9 ou 16:10 são compatíveis. — Se o produto estiver no modo HDMI, DisplayPort e a tela exibir a mensagem Verifique a ligação por cabo e as definições do dispositivo fonte, pressione o botão JOG para exibir a tela do Guia da tecla de função e selecione  → Sistema → Modo PC/AV → HDMI, DisplayPort, PC → ou AV. — Se a fonte de entrada for um dispositivo AV, talvez a tela não seja exibida corretamente ou nenhum som seja emitido. Configure Modo PC/AV como AV.
Ver. DisplayPort		<p>Selecione sua Porta de exibição.</p> <ul style="list-style-type: none"> — Configurações incorretas podem fazer com que a tela fique sem imagem. Se isso ocorrer, verifique as especificações do dispositivo. — Se o produto (no modo DisplayPort) estiver exibindo a mensagem Verifique a ligação por cabo e as definições do dispositivo fonte., pressione o botão JOG para exibir a tela do Guia de teclas de função e selecione  → Sistema → Ver. DisplayPort → 1.1, 1.2↑. — Se configurar Ver. DisplayPort para 1.1, para a limitação de largura de banda do protocolo DisplayPort 1.1, a taxa real máxima de atualização da saída das placas de vídeo não poderá atingir os níveis de 120 Hz/240 Hz. — Se o PC entrar no modo BIOS, e a tela BIOS não aparecer, vá para o seguinte caminho e então selecione o modo.  → Sistema → Ver. DisplayPort → 1.1, 1.2↑.

2º	3º	Descrição
Mudar Fonte Autom+		<p>Ao ativar, uma nova entrada conectada será exibida automaticamente.</p> <p>— Certos modelos e em determinadas áreas geográficas não são compatíveis com esta função.</p>
Repetições Tecla		<p>Controle a taxa de resposta de um botão quando este for pressionado.</p> <p>Aceleração, 1 seg. ou 2 seg. pode ser selecionado. Se Sem Repetição for selecionado, um comando responderá apenas uma vez quando um botão for pressionado.</p>
Ligar LED		<p>Defina as configurações para habilitar ou desabilitar o LED de energia na parte inferior do produto.</p> <ul style="list-style-type: none"> • Em funcionamento: O LED de energia está ligado quando o produto estiver ligado. • Em espera: O LED de energia está ligado quando o produto estiver desligado.
Conf. Tecla Pers.		<p>Defina a tecla personalizada de forma que a função escolhida possa ser configurada diretamente.</p> <ul style="list-style-type: none"> • Modo Protc. Ocular / Taxa atualização / Ultrawide Game View / Lat. entrada baixa / Equalizador escuro / Ponto de Alvo Virtual / Mudar Fonte Autom+ / Modo Imagem / Tempo de Resposta

Assistência

2º	3º	Descrição
Auto-diagnóstico		<p>Execute este teste se perceber um problema com a imagem do seu monitor.</p> <ul style="list-style-type: none">— Nunca desligue a energia ou troque a fonte de entrada durante o autodiagnóstico. Se possível, tente não interromper o teste.
Atualiz. Software		<p>Atualize o software utilizando um arquivo de atualização em um dispositivo USB.</p> <ol style="list-style-type: none">1 Salve o arquivo de atualização (em formato .bin ou .img) baixado do site da Samsung (http://www.samsung.com/sec) em um dispositivo de armazenamento USB.2 Conecte o dispositivo USB à porta SERVICE no monitor. Selecione  → Assistência → Atualiz. Software.3 Siga as instruções na tela para prosseguir com a atualização.4 Seu produto se desligará e ligará automaticamente quando completar a atualização, e depois desligue seu produto.5 Remova o cabo de alimentação da tomada e então reconecte o cabo após desligá-lo. <ul style="list-style-type: none">— Para realizar a atualização do software usando uma memória USB, formate primeiro a memória USB para FAT32.— Ao executar a atualização, verifique se somente um arquivo BIN ou IMG (.bin ou .img) foi salvo no diretório raiz.— Na atualização, salve apenas o arquivo .bin ou .img baixado do site da Samsung para o diretório raiz.— Se a mensagem Não foram encontrados arquivos de atualização no dispositivo USB. Verifique o dispositivo USB e tente novamente. for exibida, isto será devido, provavelmente, às seguintes razões.<ul style="list-style-type: none">— Uma memória USB não está conectada à porta SERVICE.— Os arquivos na memória USB conectada não são compatíveis.— Não há arquivos de atualização válidos encontrados na memória USB conectada. (Não há arquivos de atualização salvos na memória ou os nomes de arquivos estão incorretos.)— Não desligue o produto até que a atualização seja concluída. E evite, na medida do possível, qualquer interrupção da atualização. Em geral, o produto retorna à versão anterior se uma atualização for interrompida.— Pode alterar a cor da tela ou fazê-la piscar durante a atualização por USB, mas isso não é um problema relacionado ao monitor. Como a atualização de software é feita normalmente, aguarde até que a atualização termine.
Informação		Visualize as informações atuais do software. Consulte a tela real do monitor.
Repor Todos		Restaura todas as configurações do produto ao padrão de fábrica.

Capítulo 05

Instalação do software

Easy Setting Box



A função Easy Setting Box permite que os usuários utilizem o produto dividindo-o em várias seções.

Para instalar a última versão do Easy Setting Box, baixe através do site da Samsung.

(<http://www.samsung.com>)

- O software pode não funcionar corretamente se você não reiniciar o produto após a instalação.
- O ícone Easy Setting Box pode não aparecer, dependendo do sistema e das especificações do produto.
- Se o ícone de atalho não for exibido, pressione a tecla F5.

Restrições e problemas na instalação

A instalação do Easy Setting Box pode ser afetada pela placa de vídeo, placa-mãe e ambiente de rede.

Requisitos de sistema

SO	Hardware
<ul style="list-style-type: none">• Windows 7 32Bit/64Bit• Windows 8 32 Bits/64 Bits• Windows 8.1 32 Bits/64 Bits• Windows 10 32 Bits/64 Bits	<ul style="list-style-type: none">• Pelo menos 32 MB de memória• Pelo menos 60 MB de espaço livre na unidade de disco rígido

Instalação do driver

Para instalar a última versão do driver do produto, faça o download através do site Samsung.

(<http://www.samsung.com>)

- Você pode definir a resolução e frequência ideais desse produto instalando os drivers correspondentes.

Capítulo 06

Guia de solução de problemas

Requisitos antes de entrar em contato com o Serviço de Atendimento ao Cliente Samsung

— Antes de entrar em contato com o Serviço de Atendimento ao Cliente Samsung, teste o produto da maneira abaixo. Se o problema persistir, entre em contato com o Serviço de Atendimento ao Cliente Samsung.

Diagnóstico do produto (Problema com a tela)

Se houver um problema com a tela do monitor, execute [Auto-diagnóstico](#) para verificar se o monitor está funcionando corretamente.

Verificando a resolução e a frequência

Se uma resolução não compatível (consulte [Tabela de modos de sinal padrão](#)) for selecionada, a mensagem **Modo não otimizado** poderá ser exibida por um curto período ou talvez a tela não seja exibida corretamente.

— A resolução exibida pode variar, dependendo das configurações do sistema e dos cabos do produto.

Verifique os itens a seguir.

Cuidado

Quando o produto faz um som de estouro (rachadura).

O som pode ser causado pela contração ou expansão de componentes externos ou do circuito interno do produto devido à alteração de temperatura.

Isso NÃO é um defeito e não afeta a durabilidade do produto.

Problema de instalação (modo PC)

Espaços em branco são percebidos nos quatro cantos da tela quando um cabo HDMI ou HDMI-DVI é conectado ao produto e ao PC.

Os espaços em branco encontrados na tela não têm nenhuma relação com o produto.

Eles são causados pelo PC ou pela placa gráfica. Para resolver o problema, ajuste o tamanho da tela nas configurações de HDMI ou DVI na placa gráfica.

Se as configurações da placa gráfica não apresentarem uma opção para ajustar o tamanho da tela, atualize o driver da placa gráfica para a versão mais recente.

(Entre em contato com o fabricante da placa de vídeo ou do produto para obter mais detalhes sobre como ajustar as configurações de tela.)

Problema com a tela


O LED de energia está desligado. A tela não liga.

Verifique se o cabo de alimentação está conectado apropriadamente.

Se houver um problema com a tela do monitor, execute [Auto-diagnóstico](#) para verificar se o monitor está funcionando corretamente.

A mensagem **Verifique a ligação por cabo e as definições do dispositivo fonte** irá aparecer.

Verifique se o cabo está conectado apropriadamente ao produto.

Se o monitor estiver no modo **HDMI** ou **DisplayPort**, pressione o botão JOG para exibir a tela do Guia de teclas de função e selecione  → **Sistema** → **Modo PC/AV** → **HDMI, DisplayPort** → **PC** ou **AV**.

Modo não otimizado é exibido.

Esta mensagem aparecerá quando o sinal da placa gráfica exceder a resolução ou frequência máximas do produto.

Altere a resolução e a frequência máximas de acordo com o desempenho do produto, consultando a tabela de modos de sinal padrão ([P.40](#)).

As imagens na tela estão distorcidas.

Verifique a conexão do cabo com o produto.

A tela não está nítida. A tela está borrada.

Remova todos os acessórios (cabo extensor de vídeo, etc) e tente novamente.

Defina a resolução e a frequência para o nível recomendado.

A tela parece instável e trêmula. Há sombras ou fantasmas na tela.

Verifique se a resolução e a frequência do PC estão dentro da faixa compatível com o produto. Em seguida, se necessário, altere as configurações, consultando a tabela de modos de sinal padrão ([P.40](#)) neste manual e o menu **Informação** no produto.

Altere a opção **Tempo de Resposta** no OSD para **Mais rápida** ou **Standard** dependendo do seu aplicativo e do uso.

A tela está muito clara. A tela está muito escura.

Ajuste o **Brilho** e o **Contraste**.

A cor da tela está inconsistente.

Altere as configurações de **Cor**.

As cores na tela estão com sombras e distorcidas.

Altere as configurações de **Cor**.

O branco não se parece com branco.

Altere as configurações de **Cor**.

Não há nenhuma imagem na tela e o LED de energia está piscando a cada 0.5 a 1 segundo.

Verifique a conexão do cabo entre o produto e o PC e certifique-se de que os conectores estejam travados.

Pressione qualquer tecla no teclado ou mova o mouse para retornar ao modo de funcionamento normal.

O produto está no modo de economia de energia.

O texto está borrado.

Se estiver usando um SO Windows (por exemplo Windows 7, Windows 8, Windows 8.1 ou Windows 10): Vá para **Painel de Controle** → **Fontes** → **Ajustar texto ClearType** e altere **Ativar ClearType**.

A reprodução do vídeo está entrecortada.

A reprodução de arquivos de vídeo de alta definição grandes pode ser entrecortada. Isso pode ocorrer porque o reproduzidor de vídeo não está otimizado para o recurso do PC.

Tente reproduzir o arquivo em outro reproduzidor de vídeo.

Problema com som

Não ouço som.

Verifique novamente a condição do fone de ouvido conectado e/ou ajuste o volume.

Verifique o volume.

Confira o volume do produto ou se dispositivo de origem está no modo mudo.

O volume está muito baixo.

Ajustar o volume.

Se o volume ainda estiver baixo depois de defini-lo para o nível máximo, ajuste o volume na placa de som do seu PC ou no programa de software.

Há vídeo, mas não há som.

O som não pode ser ouvido se um cabo HDMI-DVI for usado para conectar o dispositivo de entrada.

Conecte o dispositivo usando um cabo HDMI ou um cabo DP.

Problema com o dispositivo de origem

Ouçõ um bipe quando meu PC está reiniciando.

Se você ouvir um bipe quando o PC estiver reiniciando, leve-o para a assistência técnica.

Enquanto estiver no modo de economia de energia, a tela do computador ou monitor liga mesmo se não houver entrada para mouse nem teclado.

Essa situação ocorre quando o recurso Wake On Lan (WOL) está ativado no computador e não representa um problema no produto.

Se o computador executar Windows, por exemplo, Windows 7, Windows 8, Windows 8.1 ou Windows 10, navegue até Control Panel → Network and Internet → Network Properties (Configuration) e defina a opção relacionada a Wake On Lan (WOL) como "Do not use".

P & R

— Consulte o manual do usuário do seu PC ou da placa gráfica para obter mais instruções sobre ajustes.

— O caminho para as configurações depende do SO instalado.

Como posso alterar a frequência?

Defina a frequência na sua placa gráfica.

- Windows 7: Vá para Painel de Controle → Aparência e Personalização → Monitor → Resolução de Tela → Configurações Avançadas → Monitor, e ajuste Taxa de Atualização da Tela em Configurações do Monitor.
- Windows 8(Windows 8.1): Vá para Configurações → Painel de Controle → Aparência e personalização → Monitor → Resolução de tela → Configurações avançadas → Monitor e ajuste Taxa de atualização em Configurações de monitor.
- Windows 10: Vá para Configurações → Sistema → Vídeo → Configurações de vídeo avançadas → Propriedades do adaptador de vídeo → Monitor, e ajuste a Taxa de atualização da tela sob Configurações do monitor.

Como posso alterar a resolução?

- Windows 7: Vá até Painel de Controle → Aparência e Personalização → Visualização → Resolução da Tela → Ajustar Resolução.
- Windows 8(Windows 8.1): Vá para Configurações → Painel de Controle → Aparência e Personalização → Vídeo → Ajustar resolução e ajuste a resolução.
- Windows 10: Vá para Configurações → Sistema → Vídeo → Configurações de vídeo avançadas e ajuste a resolução.

Como configuro o modo de economia de energia?

- Windows 7: Vá até Painel de Controle → Aparência e Personalização → Personalização → Configurações de Proteção de Tela → Opções de Energia ou na Configuração do BIOS no PC.
 - Windows 8(Windows 8.1): Vá até Configurações → Painel de Controle → Aparência e Personalização → Personalizar → Configurações de Proteção de Tela → Opção de Energia ou na Configuração do BIOS no PC.
 - Windows 10: Vá até Configurações → Personalização → Tela de Bloqueio → Configurações de Tempo Limite de Tela → Energia & Suspensão ou BIOS SETUP do PC.
-

Capítulo 07

Especificações

Geral

Nome do modelo	S24BG30*
Tamanho	Classe 24 (23.8 polegadas / 60.4 cm)
Área de exibição	527.04 mm (H) x 296.46 mm (V)
Densidade em pixel	0.2745 mm (H) x 0.2745 mm (V)
Relógio de pixels máximo	346.5 MHz
Fornecimento de energia	AC100-240V~ 50/60Hz Com base na tensão CA do adaptador. Para informações sobre a tensão CC, consulte a etiqueta do produto.
Conectores de sinal	HDMI, DisplayPort
Condições do ambiente	Operacional Temperatura: 10 °C a 40 °C (50 °F a 104 °F) Umidade: 10 % a 80 %, sem condensação Armazenamento Temperatura: -20 °C a 45 °C (-4 °F a 113 °F) Umidade: 5 % a 95 %, sem condensação

- **Plug-and-Play**
Este produto pode ser instalado e usado com qualquer sistema compatível com Plug-and-Play. A troca de dados de duas vias entre o produto e o sistema do PC otimiza as configurações do produto. A instalação do produto ocorre automaticamente. No entanto, você pode personalizar as configurações e instalação se desejar.
- **Pontos na tela (pixels)**
Devido à natureza da fabricação deste produto, cerca de 1 pixel por milhão (1ppm) pode ser mais brilhante ou mais escuro no painel de LCD. Isso não afeta o desempenho do produto.
- As especificações acima estão sujeitas a alterações sem aviso para aprimoramento da qualidade.
- Para especificações detalhadas dos dispositivos, visite o website da Samsung.

Tabela de modos de sinal padrão

Nome do modelo	S24BG30*	
Sincronização (Especificações do PAINEL)	Frequência vertical	48 ~ 144 Hz
Resolução	Resolução ideal	1920 x 1080 a 144 Hz
	Resolução máxima	

Se um sinal que pertença aos modos de sinal padrão a seguir forem transmitidos do seu PC, a tela será ajustada automaticamente. Se o sinal transmitido do PC não pertencer aos modos de sinal padrão, a tela poderá ficar branca mesmo com o LED de energia ligado. Nesses casos, altere as configurações de acordo com a tabela a seguir consultando o manual do usuário da placa gráfica.

Resolução	Frequência horizontal (kHz)	Frequência vertical (Hz)	Relógio de pixels (MHz)	Polaridade de sincronização (H/V)	Porta	
					HDMI IN	DP IN
VESA, 640 x 480	31.469	59.940	25.175	-/-	0	0
VESA, 640 x 480	37.500	75.000	31.500	-/-	0	0
VESA, 800 x 600	37.879	60.317	40.000	+/+	0	0
VESA, 800 x 600	48.077	72.188	50.000	+/+	0	0
VESA, 800 x 600	46.875	75.000	49.500	+/+	0	0
VESA, 1024 x 768	48.363	60.004	65.000	-/-	0	0
VESA, 1024 x 768	56.476	70.069	75.000	-/-	0	0
VESA, 1024 x 768	60.023	75.029	78.750	+/+	0	0
VESA, 1152 x 864	67.500	75.000	108.000	+/+	0	0
VESA, 1280 x 720	45.000	60.000	74.250	+/+	0	0
VESA, 1280 x 800	49.702	59.810	83.500	-/+	0	0
VESA, 1280 x 1024	63.981	60.020	108.000	+/+	0	0
VESA, 1280 x 1024	79.976	75.025	135.000	+/+	0	0
VESA, 1440 x 900	55.935	59.887	106.500	-/+	0	0

Resolução	Frequência horizontal (kHz)	Frequência vertical (Hz)	Relógio de pixels (MHz)	Polaridade de sincronização (H/V)	Porta	
					HDMI IN	DP IN
VESA, 1600 x 900	60.000	60.000	108.000	+/+	0	0
VESA, 1680 x 1050	65.290	59.954	146.250	-/+	0	0
VESA, 1920 x 1080	67.500	60.000	148.500	+/+	0	0
VESA, 1920 x 1080	158.400	144.000	325.670	+/+	0	X
VESA, 1920 x 1080	166.587	143.981	346.500	+/-	X	0

— Frequência horizontal

O tempo exigido para verificar uma única linha da esquerda para a direita da tela chama-se ciclo horizontal. O número recíproco de um ciclo horizontal é chamado de frequência horizontal. A frequência horizontal é medida em kHz.

— Frequência vertical

Repetir a mesma imagem dezenas de vezes por segundo permite visualizar imagens naturais. A frequência de repetição é chamada de "frequência vertical" ou "taxa de atualização" e é indicada em Hz.

— Este produto pode ser definido somente para uma resolução para cada tamanho de tela para obter a melhor qualidade de imagem possível devido à natureza do painel. O uso de uma resolução que não seja a especificada poderá reduzir a qualidade da imagem. Para evitar isso, recomenda-se selecionar a resolução ideal especificada para o seu produto.

Capítulo 08

Apêndice

Responsabilidade pelo pagamento de serviços (custo aos clientes)

— Quando for solicitado serviço, mesmo dentro da garantia, podemos cobrar a visita do técnico nos seguintes casos.

Não for um defeito do produto

Limpeza, ajuste, explicação, reinstalação do produto etc.

- Se um técnico de serviço for solicitado para fornecer instruções sobre como usar o produto ou simplesmente ajustar as opções sem desmontar o produto.
- Se o defeito for causado por fatores ambientais externos (Internet, antena, sinal com fio etc.)
- Se o produto for reinstalado ou os dispositivos forem conectados adicionalmente após a instalação do produto comprado pela primeira vez.
- Se um produto for reinstalado em um ponto diferente ou em uma casa diferente.
- Se o cliente solicitar instruções de uso de outro produto da empresa.
- Se o cliente solicitar instruções de uso da rede ou de outro programa da empresa.
- Se o cliente solicitar a instalação de software e configurar o produto.
- Se um técnico de serviço limpar o pó ou remover materiais estranhos de dentro do produto.
- Se o cliente solicitar uma instalação adicional após comprar um produto por meio de um home-shopping ou on-line.

Danos ao produto causados pelo cliente

Danos ao produto causados por manuseio ou reparo incorretos pelo cliente.

Se os danos ao produto tiverem sido causados por:

- impacto externo ou queda.
- uso de suprimentos ou produtos vendidos separadamente não especificados pela Samsung.
- reparo por uma pessoa que não seja um engenheiro de uma empresa de reparos autorizada ou um parceiro da Samsung Electronics Co., Ltd.
- remodelagem ou reparos do produto pelo cliente.
- uso com tensão incorreta ou conexões elétricas não autorizadas.
- não seguir os "cuidados" no manual do usuário.

Outros

- Se o produto falhar por desastre natural. (raio, incêndio, terremoto, enchente etc.)
- Se os componentes consumíveis estiverem esgotados. (bateria, toner, luzes fluorescentes, cabeçote, vibrador, lâmpada, filtro, correia etc.)

— Se o cliente solicitar serviço e o produto não apresentar defeito, será cobrada uma taxa de serviço. Leia o manual do usuário primeiro.

FreeSync (para placas de vídeo AMD)

A tecnologia FreeSync é a solução que elimina as quebras de linhas na tela sem todos os atrasos e latências habituais.

Este recurso eliminará o screen tearing e latência durante o jogo. Melhore sua experiência no jogo.

Os itens de menu FreeSync exibidos no monitor podem variar, dependendo do modelo do monitor e da compatibilidade com a placa gráfica AMD.

- **Deslig.:** Desativar FreeSync.
- **Ligado:** Ative a função FreeSync das placas gráficas AMD. Poderá experimentar flickers intermitentes em alguns jogos.

Aplique a resolução ótima quando usar FreeSync.

O método de configuração da taxa de atualização, consulte [Perguntas e respostas](#) → [Como posso alterar a frequência?](#)

- A função FreeSync está disponível somente nos modos **HDMI** ou **DisplayPort**. Use o cabo HDMI/DP fornecido pelo fabricante quando utilizar o FreeSync.
- Se a função FreeSync estiver em uso e o texto exibido na tela do PC parecer desfocado ou corrompido, resolva este problema alterando a resolução da tela do PC para a resolução recomendada.
- Se a **Ver. DisplayPort** é definida como **1.1**, o modo **FreeSync Premium** é desativado.

Se você utilizar a função FreeSync enquanto estiver jogando, poderá ocorrer o seguinte:

- A tela poderá cintilar, dependendo do tipo de placa gráfica, das opções de configuração do jogo ou do vídeo reproduzido. Tente o seguinte: diminua os valores de configuração do jogo, altere o modo **FreeSync Premium** atual para **Deslig.**, ou visite o site da AMD para verificar a versão do driver de sua placa gráfica e atualize-o pela versão mais recente.
 - Enquanto estiver utilizando a função FreeSync a tela poderá cintilar devido à variação da frequência de saída da placa gráfica.
 - A taxa de resposta pode variar durante o jogo, dependendo da resolução. Uma resolução maior geralmente diminui a taxa de resposta.
 - A qualidade do som do monitor pode ser degradada.
- Se você encontrar qualquer problema ao usar a função, contate o Centro de Atendimento da Samsung.
 - Se você alterar a resolução de tela enquanto a função for **Ligado**, a tela poderá oscilar intermitentemente em branco devido à placa gráfica. Configure **FreeSync Premium** para **Deslig.** e altere a resolução.
 - A função não está disponível nos dispositivos (por. ex. dispositivos AV) que não têm placa gráfica AMD. Se a função for aplicada, a tela poderá ter um problema de funcionamento.

Os modelos na lista Placas de vídeo são compatíveis com FreeSync

O FreeSync só pode ser usado com modelos específicos de placas gráficas AMD. Consulte na seguinte lista as placas gráficas compatíveis:

Certifique-se de instalar os drivers gráficos oficiais mais recentes da AMD compatíveis com o FreeSync.

- Para outros modelos de placa gráfica AMD que suportam o recurso FreeSync, visite o site AMD oficial.
- Selecione **FreeSync Premium Deslig.** se você estiver usando uma placa gráfica de um fabricante diferente.
- Ao usar a função FreeSync via cabo HDMI, ela poderá não funcionar devido à limitação de largura de banda de algumas placas de vídeo AMD.

- Radeon™ RX Vega series
- Radeon™ RX 500 series
- Radeon™ RX 400 series
- Radeon™ R9/R7 300 series (exceto R9 370/X, R7 370/X, R7 265)
- Radeon™ Pro Duo (2016 edition)
- Radeon™ R9 Nano series
- Radeon™ R9 Fury series
- Radeon™ R9/R7 200 series (exceto R9 270/X, R9 280/X)

Adaptive-Sync (para placas de vídeo NVIDIA)

A tecnologia **Adaptive-Sync** é a solução que elimina as quebras de linhas na tela sem todos os atrasos e latências habituais.

Este recurso eliminará o screen tearing e latência durante o jogo. Melhore sua experiência no jogo.

Os itens de menu **Adaptive-Sync** exibidos no produto podem variar, dependendo do modelo do produto e da compatibilidade com a placa de vídeo NVIDIA.

- **Deslig.:** Desativar **Adaptive-Sync**.
- **Ligado:** Ativa o recurso **Adaptive-Sync** com uma maior taxa de quadros de tela. A quebra de linhas (sincronização anormal entre a tela e o conteúdo) é reduzida neste modo. Observe, porém, que uma cintilação intermitente da tela poderá ocorrer durante o jogo.

Se você utilizar a função **Adaptive-Sync** enquanto estiver jogando, poderá ocorrer o seguinte:

- A tela poderá cintilar, dependendo do tipo de placa gráfica, das opções de configuração do jogo ou do vídeo reproduzido. Tente o seguinte: diminua os valores de configuração do jogo, ou visite o website da NVIDIA para verificar a versão do driver de sua placa gráfica e atualize-o para a versão mais recente.
- Ao utilizar a função **Adaptive-Sync**, a tela poderá cintilar devido à variação da frequência de saída da placa de vídeo.
- A taxa de resposta pode variar durante o jogo, dependendo da resolução. Uma resolução maior geralmente diminui a taxa de resposta.
- A qualidade do som do produto pode ser degradada.

— Se você encontrar qualquer problema ao usar a função, contate o Centro de Atendimento da Samsung.

— Quando a resolução for alterada enquanto definir **Adaptive-Sync**, poderá ocorrer cortes na tela intermitentemente. Configure **Adaptive-Sync** para **Deslig.** e altere a resolução.

— A função não está disponível nos dispositivos (p.ex.: dispositivos AV) que não têm placa de vídeo NVIDIA. Se a função for aplicada, a tela poderá ter um problema de funcionamento.

— Dependendo do dispositivo de origem, a saída de 4K de um dispositivo AV será compatível apenas quando **Adaptive-Sync** estiver **Deslig.**

— Use o cabo DisplayPort fornecido pelo fabricante quando utilizar o **Adaptive-Sync**.

— Instalar o último driver da placa de vídeo NVIDIA para ativar **Adaptive-Sync**.

— Use o Windows 10 ou mais recente para ativar **Adaptive-Sync**.

— Este menu não estará disponível quando **Modo PC/AV** for definido como **AV**.

— Se a função **Adaptive-Sync** estiver em uso e o texto exibido na tela do PC parecer desfocado ou corrompido, resolva este problema alterando a resolução da tela do PC para a resolução recomendada.

— Se a **Ver. DisplayPort** é definida como **1.1**, o modo **Adaptive-Sync** é desativado.

— Se a **Ver. DisplayPort** é definida como **1.2**, o modo **Adaptive-Sync** é desativado.

— A porta HDMI suporta somente o **FreeSync Premium** da AMD, portanto, mesmo se conectar uma placa de vídeo NVIDIA à porta HDMI, ela será indicada como **FreeSync Premium** no OSD.

— O recurso **Adaptive-Sync** funciona apenas pelo DisplayPort. Se houver uma placa gráfica conectada à porta HDMI, o **FreeSync Premium** será exibido e poderá ser ativado ou desativado no menu OSD no monitor, mas o recurso **Adaptive-Sync** não funcionará.

Os modelos na lista Placas de vídeo são compatíveis com Adaptive-Sync

O **Adaptive-Sync** só pode ser usado com modelos específicos de placas gráficas NVIDIA. Consulte na seguinte lista as placas gráficas compatíveis:

Certifique-se de instalar os drivers gráficos oficiais mais recentes da NVIDIA compatíveis com o **Adaptive-Sync**.

— Para outros modelos de placa gráfica NVIDIA que suportam o recurso **Adaptive-Sync**, visite o site NVIDIA oficial.

— Selecione **Adaptive-Sync Deslig.** se você estiver usando uma placa gráfica de um fabricante diferente.

— Ao usar a função **Adaptive-Sync** via cabo DisplayPort, ela poderá não funcionar devido à limitação de largura de banda de algumas placas de vídeo NVIDIA.

- GeForce GTX 10 series
- GeForce RTX 20 series
- GeForce GTX 30 series